

# Bæredygtigheds- rapport **2025**



FINANSSEKTORENS  
UDDANNELSESCENTER

[finansudd.dk](https://finansudd.dk)

89 93 33 33 | [info@finansudd.dk](mailto:info@finansudd.dk)



# Grøn fremdrift

---

Vi tog de indledende skridt i vores bæredygtighedsarbejde i 2022, hvor vi for første gang samlede data. Det gjorde os i stand til i 2023 at præsentere vores første bæredygtighedsrapport og vores målsætninger for, hvad vi ville arbejde hen imod.

Tre år senere er vi blevet klogere. Både på, hvordan vi indsamler data, og på, hvordan vi – både på FU og på vores konferencecenter, Skanderborg Park – arbejder med bæredygtighed i praksis.

## Ringe i vandet

FU gør den største forskel for den bæredygtige omstilling, når vi understøtter og inspirerer vores kunder i den finansielle sektor. Derfor har vi gennem de seneste år uddannet hundredvis af rådgivere, medarbejdere i staben og ledere med fokus på at tage bæredygtighedsdialogen.

Det kompetenceløft gør en reel forskel – ikke kun for den enkelte privat- eller erhvervskunde, hvor bæredygtighed nu er på dagsordenen, men også for den generelle udvikling i samfundet. For den finansielle sektor spiller en afgørende rolle for, om kapitalen bevæger sig i en grøn eller sort retning. Og den rolle kræver viden.

## FU-elbiler er grund til mindre FU-CO<sub>2</sub>

Vores egen udledning af CO<sub>2</sub> er begrænset. Alligevel er det dejligt at se, at den fortsat bliver mindre.

I 2025 udledte FU **15 %** mindre CO<sub>2</sub> end året før. Den positive udvikling skyldes især, at vores konsulenter i stigende grad kører i elbil, når de er på opgaver rundt i landet. Derudover har jeg – som den eneste medarbejder med firmabil – også fået elbil.

På Skanderborg Park ser billedet anderledes ud. Her er CO<sub>2</sub>-udledningen i 2025 steget med **40,6 %** sammenlignet med 2024, hvilket betyder, at udledningen igen ligger på niveau med 2023. Stigningen hænger sammen med, at hotellet i 2024 havde et særligt fokus på at reducere brugen af oksekød – et fokus, som ikke blev videreført i 2025.

## Fællesskab i forandring

Finanssektorens Uddannelsescenters historie går mere end 50 år tilbage. FU blev skabt i fællesskab og med et fælles mål af de danske banker og sparekasser. Det er den ånd, der driver os i dag.

Vi skal drive udviklingen i sektoren, og vi skal understøtte kompetencebehovene. Det gør vi, når vi skaber

## Finanssektorens eget hotel og konferencecenter

FU og hotel- og konferencecenter Skanderborg Park hænger tæt sammen i hverdagen. Både deltagere, gæster og medarbejdere nyder, at vi hører hjemme på en af de lækreste lokationer i Danmark.

Men som selskaber er vi adskilt. Skanderborg Park er i dag et **100 %** ejet datterselskab, der tilbyder hotel- og konferenceydelse til alle typer kunder og holder masser af private selskaber.

Medlemmer af FU (både virksomheder og medarbejdere) får medlemsrabat på Skanderborg Park.

læring, der er praksisnær og anvendelig i hverdagen. Læring, som gør vores medlemmer i stand til at drive deres forretning bedst muligt, uanset om det handler om bæredygtighed eller om at leve op til gældende regulering.

Samtidig skal FU være en attraktiv og konkurrencedygtig arbejdsplads. Derfor skal vi arbejde med vores sorte og grønne fodspor. Vi kan ikke undgå at køre, men vi kan køre smartere. Vi skal smide mindre ud, nedbringe madspild og genbruge, hvor vi kan. Vi skal bruge (endnu) mindre papir, holde fingeren på pulsen og vide, hvad der venter lige om hjørnet. Og sidst men ikke mindst skal FU være et godt sted at være.

Rapporten for 2025, som du sidder med, er en status på FU's første målsætninger.

Det er samtidig den sidste rapportering i dette format. Vi er fortsat ved at blive klogere på, hvordan vi fremadrettet skal arbejde med bæredygtighed. Heldigvis findes der nu klare rapporteringsanbefalinger til organisationer som vores – og jeg tror på, at det vil gøre det lettere at arbejde endnu mere målrettet og klogt med grønne indsatser fremover.

Med venlig hilsen

**Søren Laursen**

Adm. direktør og ansvarlig for bæredygtighedsarbejdet

Finanssektorens Uddannelsescenter

## Reduktion af CO<sub>2</sub>

Vi har en hel overordnet ambition om at reducere vores CO<sub>2</sub>-udledning med **42 %** i 2030 ift. vores nulpunktsmåling fra 2022. Det gælder vores scope 1 og 2. Vi forpligter os samtidig til at måle og nedbringe vores udledninger i scope 3.

Fra 2022 til 2025 har vi nedbragt vores CO<sub>2</sub>-udledning i scope 1 og 2 med **25 %** på concern-niveau. For FU alene er det **32,8 %**.

### Hvad med Science Based Targets?

Mange små og store virksomheder, der aktivt arbejder med klimaregnskaber og ønsker at nedbringe deres CO<sub>2</sub>-aftryk, får deres mål valideret af Science Based Targets Initiative (SBTi). Det er en international alliance med opbakning fra FN, der hjælper virksomheder med at sikre, at deres klimamål lever op til Parisaftalens mål om en temperaturstigning på max. 1,5 grader.

Da FU er en medlemsejet nonprofit-virksomhed, kan vi som reglerne er nu ikke være en del af SBTi. Ovenstående målsætning om en reduktion på **42 %** inden 2030 er dog baseret på SBTi's krav til SMV'er.



---

# Indhold

---

Grøn fremdrift.....	2
FU's fem spor i bæredygtighedsarbejdet .....	5
Status på målsætninger .....	6
Sektor og samfund .....	7
Drift og indkøb .....	10
Forretningsrejser .....	11
Medarbejderforhold .....	12
Biodiversitet .....	15
Vi bygger .....	16
Skanderborg Park .....	17
ESG-nøgletal for FU og SKP .....	18
ESG-nøgletal: Environmental .....	19
ESG-nøgletal: Social .....	21
ESG-nøgletal: Governance .....	22
Mere viden om bæredygtighed .....	23

# FU's fem spor

## i bæredygtighedsarbejdet

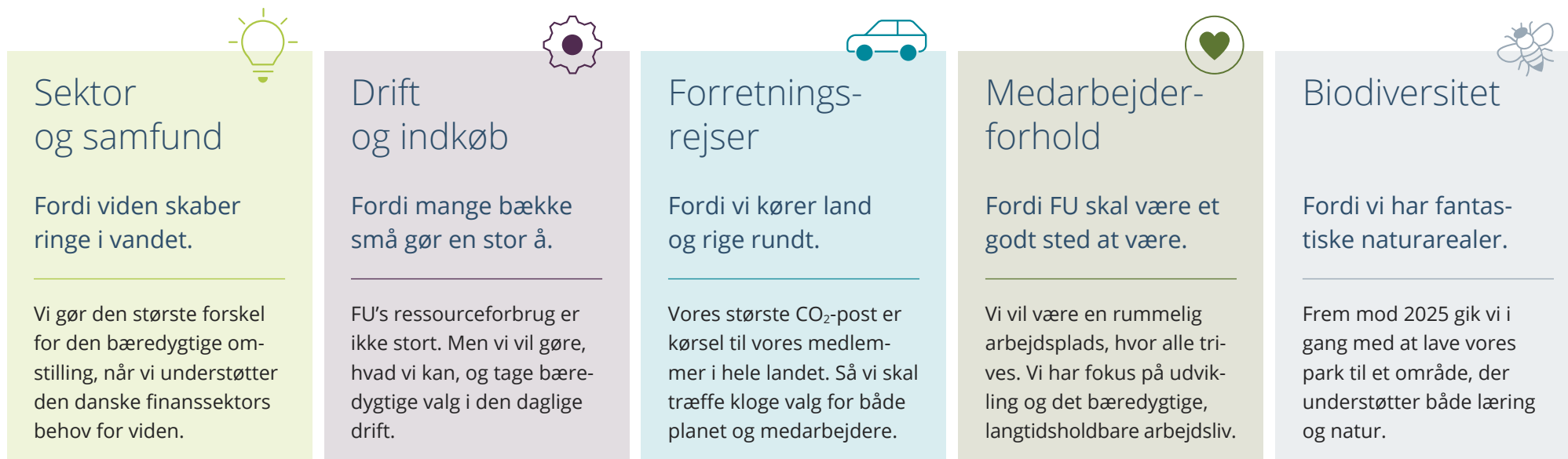
Vi har 2023-2025 arbejdet med fem spor inden for bæredygtighed på FU.

Arbejdet er inspireret af den måde, man laver dobbeltvæsentlighedsanalyse på. Det betyder, at vi har forholdt os til relevante områder i både et udefra-og-ind-og indefra-og-ud-perspektiv: Hvordan påvirker planet og samfund FU's økonomi – og hvordan påvirker FU planet og samfund?

De fem spor er valgt, fordi de enten er væsentlige for vores kunder, for os eller for vores omverden.

I denne rapport anvender vi nedenstående skala, der viser, hvordan det gik med de enkelte målsætninger.

- ✓✓✓ = **I mål**
- ✓✓○ = **Næsten/delvist i mål**
- ✓○○ = **Begrænset fremdrift**



---

# Status på målsætninger

---

# Sektor og samfund

Vi gør den største forskel for den grønne omstilling, når vi understøtter finanssektorens behov for uddannelse og kompetenceudvikling inden for bæredygtighed. Derfor har vi arbejdet målrettet med at sikre, at vi har de rette tilbud til vores kunder og er på forkant med udviklingen i samfundet omkring os.

## Mål 2025

### Kompetenceudvikling i finanssektoren

- **Mindst 90 % af deltagerne** på Bæredygtig kundedialog (erhverv og privat) oplever, at de i høj eller meget høj grad har fået udbytte af uddannelsen
- **Mindst 65 % af deltagerne** på Bæredygtig kundedialog (erhverv og privat) svarer efter endt uddannelse, at de ofte taler om bæredygtighed med deres kunder
- **Mindst 80 % af medlemmerne** i netværket om ESG i finans er tilfredse eller meget tilfredse med netværksmøderne
- **Vi lancerer uddannelses tilbud** inden for regenerativ ledelse

Vores bæredygtighedsforløb har fået gode evalueringer med på vejen. **82 %** af deltagerne på erhvervsforløbene og **87 %** af deltagerne på privatforløbene svarer, at de har fået et højt udbytte af deres uddannelse. **80 %** af dem svarer, at de ofte taler om bæredygtighed med deres kunder. Det skaber ringe i vandet og bringer bæredygtighed helt tæt på de danske bankkunder.

## Status



## Fælles FU-viden om bæredygtighed

Alle medarbejdere på FU har været gennem et fælles uddannelsesforløb om "Bæredygtighed på FU". Her er vi blevet klogere på pengeinstitutternes rolle i den grønne omstilling, FU's egen rolle og vores muligheder og udfordringer som privatpersoner. Med uddannelsen har vi på FU fået et fælles sprog for bæredygtighed, som kommer vores kunder til gode i vores undervisning. Vores kolleger udtaler bl.a.:

- "Jeg forstår nu sammenhængen i de store spørgsmål om bæredygtighed – og de valg, vi tager i hverdagen"
- "Uddannelsen har rykket på min viden inden for området, hvilket både styrker min faglighed rent arbejdsmæssigt og klæder mig på til at tage samtalen om bæredygtighed i mit privatliv"
- "Jeg har fået mere viden på området og kan bedre inddrage bæredygtighed i min dialog med de kursister, jeg underviser"

## Sektor og samfund

### fortsat

---

## Mål 2025

### På de indre linjer hos FU

- **Vi udarbejder en FU-policy** med anbefalinger til understøttelse af diversitet i e-learning og brug af oplægsholdere
- **Vi når ud til 1.600 modtagere** i 2025 gennem vores nyhedsbrev "Bæredygtighed"
- **Vi gennemfører interne** uddannelsesforløb om bæredygtighed for at sikre, at alle hos FU har et grundlæggende vidensniveau
- **Vi kommunikerer tydeligt** om vores indsatser og aftryk

Vi nåede "kun" **1.400 modtagere** af vores nyhedsbrev om bæredygtighed. Det er lidt under målet, men alligevel er vi stolte: Nyhedsbrevet er det af vores nyhedsbreve, vi sender flest ud af. I 2025 blev det til 18 nyhedsbreve.

## Status



## Nye kompetencer bliver til mere urørt skov

For hver deltager på vores bæredygtighedsforløb køber vi 1 m<sup>2</sup> dansk skov via Verdens Skove. Det har vi gjort siden 2022, hvor uddannelserne for alvor tog fart. Verdens Skove opkøber dansk skov, der bliver udlagt som urørt skov.

I 2025 blev det til 630 m<sup>2</sup> skov. Siden 2022 har FU været med til at opkøbe 2200 m<sup>2</sup> dansk skov, der nu får lov til at stå urørt og blive vildere år for år.

---

## Repræsentation og diversitet

Vi arbejder målrettet med repræsentation i vores e-learning og cases. Det betyder, at vores fiktive karakterer i vid udstrækning passer med den generelle befolkningssammensætning i Danmark – både på køn, alder, familieforhold, etnicitet og kropstype.

## Sektor og samfund

fortsat

---

### FU's åbne tilbud inden for bæredygtighed

#### Kurser, uddannelser og netværk

- Økosystemfacilitator\*
- Bæredygtighed for landbrugsrådgivere
- Bæredygtig kundedialog – privat\*
- Bæredygtig kundedialog – erhverv\*
- Bæredygtig sparring fra kredit
- Netværk om ESG i finans
- Bæredygtig forretning for bestyrelse og direktion
- Regenerativ ledelse – fra ord til handling\*

#### E-learning

- Bæredygtighed i den finansielle sektor (introduktion)
- Bæredygtige investeringer
- Bæredygtig investeringsdialog
- Bæredygtighed – privat (cases)
- Regenerativ ledelse

*\*Forløbet er gratis, når man søger via Finanskompetencepuljen*

#### Vidensbase

Vi samler og opdaterer den viden, rådgiveren har brug for, når de skal rådgive om bæredygtige valg. Her er indsigt i forskellige sektorer, aktuelle tilskuds- og støtteordninger og nyttig viden for privatkunderne.

Udover de åbne forløb har vi lavet en række lukkede forløb for både stabe, direktioner og bestyrelser i pengeinstitutter over hele landet.



### Fokus på regenerativ ledelse

I 2025 fik vi godkendt vores nye uddannelse "Regenerativ ledelse – fra ord til handling" i Finanskompetencepuljen. Regenerativ ledelse handler om at give mere, end man tager, og skabe sunde betingelser for trivsel og bæredygtige resultater – både for sig selv, sine relationer og omverdenen.

Forløbet klæder ledere på til at implementere regenerative principper i deres dagligdag og styrker deres rolle som forandringsagenter.

---

### Bæredygtige kompetencer i tal

Ved udgangen af 2025 havde vi 15 åbne forløb eller e-learning-moduler om forskellige aspekter af bæredygtighed i finanssektoren på hylderne. Der var i løbet af 2025 500 deltagere på kurser eller uddannelser i bæredygtighed – og godt 10.500 visninger af vores e-learning om emnet. Siden vi lancerede vores bæredygtighedsuddannelse Bæredygtig kundedialog i 2021, har mere end 2.000 erhvervsrådgivere og 1.600 privatrådgivere gennemført uddannelsen.

# Drift og indkøb

Som kontorhus er FU's CO<sub>2</sub>-udledning fra drift og indkøb begrænset. Men vi vil gøre vores, og det er vores ambition, at vi træffer bæredygtige valg i stort og småt. Derfor ser vi hele tiden på vores forbrug af vand, el og varme og vores indkøb.

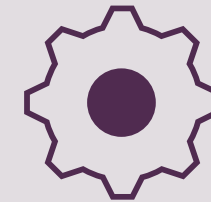
## Mål 2025

- **Når vi køber forbrugsvarer** (kaffe, te, vaskemidler, kontorartikler mv.) tager vi højde for produktets bæredygtighed og/eller miljøpåvirkning
- **Vi implementerer affaldssortering** i takt med Skanderborg Kommunes retningslinjer
- **Vi reducerer vores print** og dermed vores papirforbrug med 25 % i forhold til 2022
- **Vi skifter til FSC-mærket/CO<sub>2</sub>-neutralt papir\***
- **Vi formulerer en politik** for køb og udskiftning af it-udstyr (computere og telefoner)

Vores te er selvfølgelig økologisk, og vores kaffe er B-Corp certificeret. Vores kuglepenne er så vidt muligt produceret i genanvendt plastik, og vi har i 2025 halveret størrelsen på vores notesblokke. Det er små ting, men små ting har også værdi. På samme måde har vi besluttet, at vi udskifter medarbejdernes telefoner, når de er tre år gamle – og ikke som tidligere, hvor man udskiftede alle, der ikke var den opdaterede model.

\*Ved nærmere eftersyn har vores papir altid været FSC-mærket. I stedet for at skifte til CO<sub>2</sub>-neutralt papir har vi nedbragt vores papirforbrug markant for at spare på ressourcerne.

## Status



## Farvel til (det meste) papir

I 2025 besluttede vi på FU, at vi som udgangspunkt ikke længere printer materiale til vores kurser og uddannelser, men i stedet leverer alt digitalt. Også internt i administrationen er der stort fokus på at printe mindst muligt.

Det har gjort en forskel: I 2025 printede vi **50 % mindre** end vi gjorde i 2024. På bare syv år (fra 2018 til 2025) har vi reduceret vores forbrug af printpapir med **80 %**.

## Solceller dækker godt 1/3

I 2023 kom der solceller på tagene af FU og SKP. I 2025 dækkede strømmen herfra **36 %** af vores forbrug – det er mere end **194.000 kWh** per år.

## Plast, papir, mad eller rest?

FU har i 2025 produceret cirka lige så meget affald, som vi plejer. Den store forskel er, at affaldssorteringen for alvor er blevet implementeret. Det betyder, at **56 %** af vores affald nu bliver genanvendt i stedet for at ryge i restaffald.

# Forretningsrejser

Vores transport afspejler vores aktivitetsniveau, og i 2025 har vi været meget på farten. Vi underviser i hele landet, og spændende opgaver på Færøerne og i Grønland har krævet flyrejser, hvilket gør forretningsrejser til den største post i vores CO<sub>2</sub>-regnskab. Dog sker en stadig større andel af vores samlede leverance online og via digital læring, og når vi mødes fysisk, gør vi det ofte lokalt. Det sparer både transport og tid for flertallet.

## Mål 2025

- **Hoteller og afholdelsessteder**, som FU samarbejder med, lever som udgangspunkt op til Green Key eller lignende bæredygtighedscertificering. Vi er især bevidste om de hotelkæder, vi har rammeaftaler med
- **Vi danner os et mere præcist** billede af kørselsmønstre og transportformer ud fra de data, vi allerede har
- **Vi lægger en plan for**, hvordan vi motiverer til samkørsel og offentlig transport (**Mål udgået**)
- **Vi taler om bæredygtig forretningsrejse på SUS:** Hvad har du gjort i det forgange år, og hvad vil du gøre i det kommende? (**Mål udgået**)
- **Vi undersøger muligheden for at give klimabidrag**, der modsvarer vores flyrejser\*
- **Vi undersøger**, om vi kan indgå i netværk med andre konsulenthuse, der står med samme udfordringer (**Mål udgået**)
- **Vi faciliterer muligheden** for kursisternes samkørsel i Moodle

Vi er begunstiget af, at mange af vores konsulenter har skiftet til elbil. Selvom vi i 2025 kørte flere kilometer på landevejene end nogensinde før, så er FU's CO<sub>2</sub>-udledning fra kørsel faldet med **55 %** siden 2022. Derfor prioriterer vi medarbejdernes fleksibilitet, praktik og ikke mindst work-life-balance og stiller ikke yderligere krav om samkørsel og brug af offentlig transport.

\* Målsætning omformuleret. Den oprindelige formulering var "Vi undersøger muligheden for at klimakompensere vores flybilletter (via Goodwings)".



## Kilometer kørt på el

I 2025 var **66 %** af de kørte kilometer i elbil. Til sammenligning var det kun **37 %** i 2024. Det har haft den positive betydning, at FU's CO<sub>2</sub>-udledning fra kørsel er faldet med **55 %** siden 2022.

## Fra flyrejser til ny skov

Det er en nødvendighed for os at kunne flyve til Grønland og Færøerne. Derfor har vi i år valgt at give et klimabidrag til Klimaskovfonden, der modsvarer de **8,1 ton CO<sub>2</sub>**, vi har udledt ved at flyve.

Det svarer til **235 m<sup>2</sup>** ny skov, der over de næste 100 år binder det antal ton CO<sub>2</sub>, der stammer fra vores flyrejser i 2025. Vores bidrag går helt konkret til Lejrskov Klimaskov tæt ved Kolding.

Klimaskovfonden er en uafhængig statsejet fond, der er oprettet af Folketinget for at bidrage til de danske klimamål ved at rejse ny skov og omdanne kulstofrige lavbundsjord til natur. [Læs mere om Klimaskovfonden her.](#)

## Status



# Medarbejderforhold

På FU vil vi have de rigtige rammer for et bæredygtigt, langtidsholdbart arbejdsliv. Derfor er trivsel og medarbejderforhold en helt afgørende faktor i vores strategiske arbejde. Vi får flere og flere "hybride medarbejdere", der ikke bor i Østjylland, men primært arbejder hjemmefra, og derfor er sammenhold og fælles videndeling vigtigere end nogensinde. For på FU går kompetenceudvikling og det sociale hånd i hånd.

## Mål 2025

- **Trivsel** er et fast punkt på ledermøde hver anden måned ✓ ✓ ✓
- **Vi har fokus på** løbende kompetenceudvikling. Vi har bl.a. otte planlagte kompetenceudviklingsdage (tidligere "FU-dage"), fire dage med fælles kompetenceudvikling samt fire workshop-dage om året ✓ ✓ ✓
- **Vi sætter fokus på** god ledelse med et lederudviklingsforløb i 2024, hvor det primære formål er at formulere et ledelseskodeks, som beskriver grundlaget for god ledelse på FU ✓ ✓ ○
- **Vi bliver mere opmærksomme** på at fremme diversitet og tiltrække forskellige medarbejdertyper i vores rekruttering – både alder, køn, etnicitet og baggrund. Inden udgangen af 2025 ved vi, hvordan vi konkret gør det, og hvilke værktøjer vi benytter os af (**Mål udgået**)
- **Vores trivselsgruppe** afholder mindst en gang i kvartalet et "trivselsarrangement" og har generelt fokus på medarbejdernes trivsel og de små greb, vi alle sammen kan gøre (**Mål udgået**)
- **Vi fastholder** som minimum niveauet for medarbejdertilfredsheden i 2023 i 2025-målingen ✓ ✓ ✓

Medarbejdersammensætningen på FU afspejler i høj grad den sektor, vi rekrutterer fra. Efter at have undersøgt forskellige rekrutteringsværktøjer har vi besluttet, at de ikke er relevante for os. Derfor er målet udgået.

Målet om trivselsgruppen og -arrangementer er udgået, fordi det strategiske arbejde med trivsel er flyttet til ledergruppen og AMSU (arbejds miljø- og samarbejdsudvalget). I 2025 har vi bl.a. haft fokus på "hjernepauser", og hvordan vi kan integrere dem i hverdagen. Andre trivselsarrangementer bliver arrangeret gennem vores personaleforening, FUSK.



## Sundhedstjek

I 2024 søsatte vi et tilbud om et sundhedstjek til alle medarbejdere. Det første år deltog **81 %** og fik indsigt i træningsmuligheder, kost og andre faktorer, der fremmer trivsel og sundhed. I 2025 blev der fulgt op, og her takkede **61% ja**.

## Masser af FUSK

Brætspil, bowling, familietur til Ree Park, sommerfest, biograftur, chokoladekursus, dart og ikke mindst det store og traditionsrige julelotteri – der var gang i FUSK i 2025.

FUSK er den fælles personaleforening for Skanderborg Park og FU. En aktiv bestyrelse lægger sig i selen for at sikre en bred palet af fede arrangementer, som medarbejderne kan deltage i uden beregning eller med en minimal deltagerbetaling.

*"Foreningen har til formål at fremme samarbejde og trivsel gennem arrangementer af social og kulturel art samt at styrke sammenholdet blandt medlemmerne."*

Udtalelse fra FUSK's bestyrelse

## Medarbejderforhold

fortsat

### De særlige FU-værdier

Vores værdier er fundamentet for, hvordan vi er – overfor hinanden, for kunderne og for omverdenen.

### Forbundne i fællesskab

FU bygger på stærke relationer. Vi udvikler løsninger i tætte partnerskaber med både den enkelte og hele sektoren, og vi går til samarbejdet med kunderne og hinanden med tillid, åbenhed og fortrolighed.

### Nysgerrige i bevægelse

Vi er drevet af faglighed, nysgerrighed og en kommerciel og professionel tilgang. Vi er ambitiøse og visionære og har modet til at tænke nyt. Sådan skaber vi læring og udvikling – for os og vores kunder.

### Passionerede i balance

På FU er vi ildsjæle med en stærk vilje og lyst til udvikling. Vi rummer forskellighed og arbejder med respekt for og med hinanden. Hver især bidrager vi til inspirerende rammer og udvikler sammen en bæredygtig fremtid for mennesker og organisationer.

### Medarbejdere på forkant

En stor del af vores medarbejdere er undervisere. De bruger en stor del af deres tid hos kunderne og er meget på landevejen i løbet af et år. Vi får også flere og flere medarbejdere, der bor langt væk fra Skanderborg, hvor FU hører hjemme.

Derfor er der især to ting, der er vigtige for os på FU: Vores egen kompetenceudvikling og det sociale.

Vi skal stå på det samme kompetencefundament, og der skal være ressourcer til løbende udvikling for alle medarbejdere. Sådan skal det være, for vi skal være på forkant med udviklingen i både sektor og samfund. På den måde tjener vi bedst vores medlemmer.

Vi skal derudover sørge for at være sammen med hinanden. Det er vigtigt for videndelingen, for sammenhængskraften og for trivslen. Fordi vi er spredt til hverdag, har vi struktureret samvær. Vi mødes til fredagsbar hver anden uge og til fælles kompetenceudvikling, planlagte gåture, fester og andre sociale arrangementer flere gange om året.



## Tallene siger ...

I ulige år gennemfører vi en medarbejdertilfredshedsundersøgelse (MTU) – i lige år en arbejdspladsvurdering (APV).

2023	2025	Sektor	
84	85	(80)	
86	88	(87)	
87	87	(86)	
78	80	(79)	

## Medarbejderforhold

fortsat

---

### Kompetenceudvikling giver kloge hoveder

FU's største værdi er vores dygtige medarbejdere. Derfor opfordres alle til løbende at holde sig ajour på deres fagområder og opsøge ny viden – hvad enten det er gennem formel læring som webinarer, kurser, netværk og konferencer eller gennem uformel side-mandsoplæring, hvor vi sparrer med hinanden.

Vi prioriterer at have tid til at vidensdele og gøre hinanden klogere. På interne kompetenceudviklingsdage (KU-dage) har vi i 2025 især arbejdet med AI, og hvordan vi bruger kunstig intelligens både i vores daglige arbejde og i vores kurser og uddannelser. Vi har alle sammen været gennem en Copilot-uddannelse, der har givet os et fælles højt niveau og tips og tricks til at spare tid i hverdagen.



### Verdens bedste tværgående trivselsindsats

I 2025 inviterede FU alle medarbejdere på "hyttetur" til Amsterdam. Vi var 70 mennesker afsted og rejste med bus derned – CO<sub>2</sub>-udledningen fra bus er 2-3 gange lavere, end når man rejser med fly.

I det faglige program var der fokus på bæredygtighed, og hvordan de nederlandske banker arbejder med det. Vi var både hos Triodos og ABN AMROB, og vi hørte spændende oplæg fra Rabobank og den danske ambassade.

*"Hytteturen til Amsterdam var verdens bedste tværgående trivselsindsats. Jeg var med som rimelig nystartet HR-ansvarlig, og det var fedt at se, hvad turen betød for os alle. Der var både fagligt og socialt indhold, og den gav os muligheden for at opleve nye sider af vores kolleger – både nye og gamle. Dét gør noget godt for både trivsel og arbejdsglæde, når man kommer hjem til de vante omgivelser."*

Annette Bach Laursen, HR-ansvarlig på FU

# Biodiversitet

Det er vores hotel- og konferencecenter, Skanderborg Park, der har ansvaret for udearealerne, og derfor er det dem, der står i spidsen for arbejdet. Vores skønne udearealer er en del af vores undervisnings- og inspirationsrum, og den store græsplæne bliver brugt til alt fra teamøvelser til walk and talks.



## Mål 2025

- **Udearealer** bliver sammen med en landskabsarkitekt omlagt med fokus på større biodiversitet
- **Vi omlægger** dele af parken til fælled, hvor græsset får lov at gro
- **Vi undersøger mulighederne** for at blive Vild med vilje-certificeret (Mål udgået)
- **Vi undersøger løsninger** for gårdhaverne mellem vores bygninger og hvordan vi bedst understøtter biodiversitet her (Mål udgået)
- **Vi udarbejder en plan** for udfasning af brug af pesticider

## Status



## Sådan bruger vi også vores skønne natur

Vi har blomster i parken og krydderurter i køkkenhaven, og når vi kan plukke og høste dem, indgår blomsterne i decorationen af hotellet, og krydderurterne indgår i køkkenets produktion.

Arbejdet med biodiversitet har været sat i bero undervejs i byggeprojektet.

Når de nye bygninger står klar, glæder vi os til at kunne tage vores udearealer i brug igen for alvor.

Vi har omlagt **20 %** af parkarealet til fælled for at fremme biodiversiteten, ligesom vi har lavet bede med forskellige danske blomster, der tiltrækker bier og sommerfugle. Vi har vurderet, at det ikke er nødvendigt at få en certificering på vores arbejde, så derfor er målet om Vild med vilje udgået.

Ukrudtsbekæmpelse sker nu med brænder i stedet for pesticider.

# Vi bygger

I maj 2025 skete det endelig! Første spadestik blev taget til det store byggeri.

På Skanderborg Park bygger vi en ny konferencesal med plads til **250 personer**. På FU bygger vi en ny domicilejendom. FU's tidligere kontorlokaler bliver renoveret og ombygget til **37** nye hotelværelser, så vi i alt får **108** værelser til overnattende gæster.

Den udvendige del af byggeriet står færdig i sommeren 2026. Hele ombygningen og renovering forventer vi står færdig i december 2026.

## Genbrug er god brug

I hele byggeprocessen har vi haft fokus på, hvordan vi bedst kunne udnytte eksisterende bygninger og det, vi allerede har.

Vi har ryddet op i gemmerne. Alt – fra kunst til kontorinventar – har vi i videst muligt omfang givet videre. Det, vi har kunnet afsætte til medarbejderne, har de fået med hjem. Resten er gået til godgørende formål, og det sidste er blevet sorteret og kørt på genbrugspladsen.

## Byggeri kræver energi

Byggeriet har kunnet aflæses i vores energiforbrug. Vi har brugt mere energi i 2025 end i de foregående år. Heldigvis har vores solceller sikret, at meget af strømmen er grøn.

Solcellerne dækker **36 %** af vores fælles, daglige energiforbrug på FU og Skanderborg Park. Vi brugte i 2025 samlet **533.001 kWh**, hvoraf solcellerne har lavet de **194.701 kWh**.



# Skanderborg Park

## – hotel og konferencecenter



FU ejer hotel og konferencecenter Skanderborg Park, der også arbejder aktivt med bæredygtighed.



### REFOOD certificeret siden 2019:

En ordning for virksomheder, der gør en indsats mod madspild. Refood-mærket udfases, og vi orienterer os mod nye regler gældende fra efteråret 2026.



### Green Key certificeret siden 2019:

Et miljømærke fra Horesta, der indeholder 13 kriterier om bl.a. ressourceforbrug, spild og energi.



### Det Økologiske Spisemærke i bronze siden 2022:

30-60 % af de indkøbte føde- og drikkevarer er økologiske.

## Gennemført de seneste år

- **Vi har taget en række vandbesparende tiltag** – herunder udskiftning af vandhaner
- **Vi har opstillet 12 ladestandere** med plads til 24 elbiler – fordelt på SKP og FU's områder
- **Vi har i stigende grad** haft fokus på bæredygtighed i valg af samarbejdspartnere – f.eks. ØNSK Kaffe
- **Vi har indført løsninger**, der gør det muligt for gæster og personale at affaldssortere
- **Vi fastholder vores fokus på økologi** – både i køkkenet, bageriet og i baren
- **Vi vasker mindre takket være nye borde**, der kan dækkes uden duge – både til hverdag og fest
- **Vi giver vores hotelgæster mulighed** for at fravælge rengøring og udskiftning af håndklæder

## Fokusområder

### Kvalitet og arbejdsglæde

Vi har fokus på kvalitet og arbejdsglæde, således at vores medarbejdere har høj grad af indflydelse på de retter, vi serverer.

### Minimere madspild

Vi er opmærksomme på at minimere vores madspild – både i produktion og i rester. Det uundgåelige madspild går i madkværnen og bliver omdannet til biobrændsel. Fra 2026 indgår madspild i den samlede erhvervsaffaldssortering.

### Affaldssortering – ude og inde

Både ved ankomsten, i konferencelokaler og på værelserne motiveres hotelgæsten til at medvirke til affaldssortering.

### Varmeregulering

Vi regulerer varmen i mødelokaler og på værelser. Vi har lysfølere i en række fælleslokaler, og på hotelværelserne skal gæsten aktivere lyset ved ankomst. På alle offentlige toiletter har vi automatiske vandhaner, og vi har vandbesparende installationer på alle værelser.

# ESG-nøgletal

for både  
FU og SKP

ESG-nøgletallene tager udgangspunkt i anbefalingerne fra FSR – danske revisorer og Erhvervsstyrelsen.

① JA / NEJ

② PRÆCIST TAL



# ESG-nøgletal: Environmental

ESG-nøgletallene i de følgende tabeller tager udgangspunkt i anbefalingerne fra FSR og Erhvervsstyrelsen. Fra næste års rapport forventer vi at anvende EU's frivillige standard for SMV'ers bæredygtighedsrapportering (VSME) og de ESG-nøgletal, der ligger her.

<b>Samlet for FU og SKP</b>	<b>2022</b>	<b>2023</b>	<b>2024</b>	<b>2025</b>
CO <sub>2</sub> e scope 1 – ton (direkte udledninger)	9,7	7,9	7,5	<b>4,8</b>
CO <sub>2</sub> e scope 2 – ton (indirekte udledninger)	97,8	79,9	69,5	<b>75,8</b>
CO <sub>2</sub> e scope 3 – ton (udvalgte indirekte udledninger i værdikæden)	512,9	406,6	294,2	<b>414,7</b>
<b>Samlet CO<sub>2</sub>e – ton</b>	620,4	494,4	371,2	<b>495,3</b>
Energiforbrug – GJ	5.256,2	4.845	5.215,6	<b>5.422,6</b>
Vedvarende energiandel – %	78,4	81,6	83,8	<b>85,1</b>
Vandforbrug – m <sup>3</sup>	3.781,6	3.447,2	3.853,4	<b>3.699,7</b>
Restaffald – kg	29.775	23.650	14.857	<b>13.550</b>
Print – antal sider *	648.809	547.907	497.335	<b>246.926</b>

\* Kun FU

# ESG-nøgletal:

## Environmental

<b>FU</b>	2022	2023	2024	2025
CO <sub>2</sub> e scope 1 – ton	9,7	7,9	7,5	<b>4,8</b>
CO <sub>2</sub> e scope 2 – ton	16,8	13,4	10,3	<b>13</b>
CO <sub>2</sub> e scope 3 – ton *	34,3	36,6	30	<b>22,6</b>
<b>Samlet CO<sub>2</sub>e – ton</b>	<b>60,9</b>	<b>57,9</b>	<b>47,8</b>	<b>40,4</b>

<b>SKP</b>	2022	2023	2024	2025
CO <sub>2</sub> e scope 1 – ton	0	0	0	<b>0</b>
CO <sub>2</sub> e scope 2 – ton	81	66,5	59,2	<b>62,7</b>
CO <sub>2</sub> e scope 3 – ton **	478,6	370,1	264,2	<b>392,2</b>
<b>Samlet CO<sub>2</sub>e – ton</b>	<b>559,6</b>	<b>436,6</b>	<b>323,4</b>	<b>454,9</b>

\* Forretningsrejser (hotelovernatninger, medarbejderkørsel, fly, færge) og affald

\*\* Vandforbrug, vaskeri, indkøb af mad- og drikkevarer samt affald

# ESG-nøgletal:

## Social

<b>FU</b>	2022	2023	2024	2025
Antal medarbejdere – FTE *	64	65	66,5	<b>72,8</b>
Kønsdiversitet – % kvinder	61	59	66,9	<b>67,3</b>
Kønsdiversitet for ledelseslag – % kvinder	30	30	50	<b>60</b>
Lønforskel mellem køn, gns. – % mænd får mere end kvinder **	–	21	15	<b>14</b>
Lønforskel mellem køn, leder – % mænd får mere end kvinder **	–	2	18	<b>14</b>
Lønforskel mellem køn, chefkonsulent – % mænd får mere end kvinder **	–	1	0,3 ***	<b>2</b>
Medarbejderomsætningshastighed – %	11,6	1,7	16,8	<b>5,6</b>
Sygefravær – dage per FTE ****	3	1,9	2	<b>2,9</b>
Medarbejdertilfredshed (MTU): *****				
Arbejdsglæde	80	84	–	<b>85</b>
Stolthed	84	86	–	<b>88</b>
Nærmeste leder	81	87	–	<b>87</b>
Udvikling	75	78	–	<b>80</b>

\* Fastansatte omregnet til fuldtidsstillinger

\*\* Udregnet på baggrund af timeløn, så vi tager højde for evt. deltidsstillinger

\*\*\* Dette tal stod fejlagtigt som 6,8 i 2024-rapporten pga. en aflæsningsfejl i en løntabel

\*\*\*\* Tallet er behæftet med en vis usikkerhed pga. datakvalitet

\*\*\*\*\* MTU gennemføres kun hvert andet år

# ESG-nøgletal:

## Governance

FU	2022	2023	2024	2025
Bestyrelsens kønsdiversitet – % kvinder	12,5	25	25	<b>37,5</b>
Tilstedeværelse på bestyrelsesmøder – %	97	100	87,5	<b>93,8</b>
Lønforskel mellem CEO og medarbejdere – gange	Mangler	2,6	2,7	<b>2,7</b>

### Øvrige governance-initiativer

- **Vi rapporterer årligt** på vores bæredygtighedsindsatser for at sikre gennemsigtighed og udvikling.
- **Vi holder os ajour** med relevant lovgivning og forventer at følge EU's anbefalinger til SMV'er, der frivilligt arbejder med CSRD, fra 2026.
- **Vi har politikker** for IT-sikkerhed og behandling af data. Vi har en samarbejdspartner, der løbende sender awareness-træning ud til alle medarbejdere for at opretholde gode digitale vaner i organisationen. Per 1. juli 2025 blev FU omfattet af NIS2-direktivet, som vi arbejder aktivt med.
- **Både FU og SKP** har en whistleblower-ordning, der strengt fortroligt behandler indberetninger om brud (eller mistanke om brud) på adfærdskodeks eller overtrædelser af loven. Den har ikke været i brug i 2025.

# Mere viden om bæredygtighed



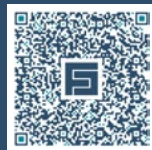
## Vidensbase

Inspiration og nyttig viden, når du rådgiver privat- og erhvervskunder om bæredygtige valg.



## Læring

E-learning, kurser og uddannelser, der inspirerer og gør dig klogere på bæredygtighed.



## Nyhedsbreve

Vi brænder for viden, uddannelse og kompetenceudvikling til finanssektoren. Vælg nyhedsbreve om netop det, du interesserer dig for.

